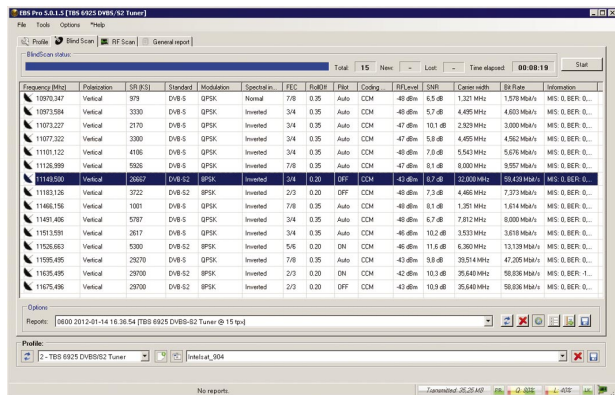
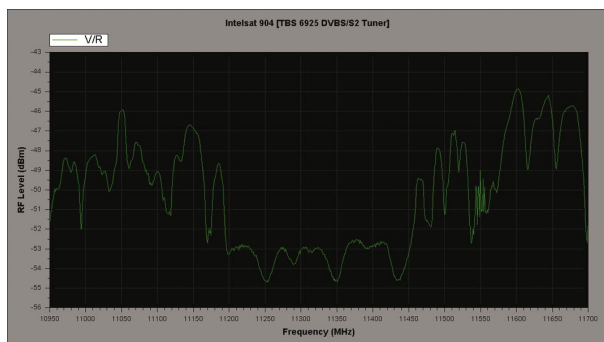


# TBS 6925 czyli odbiornik dla DX-era cz. III

EASY BLINDSCAN jest programem darmowym, ale dostępna jest też wersja Pro, która, jak nietrudno się domyślić, jest płatna. W odróżnieniu do wersji darmowej pozwala między innymi na ustawienie minimalnej wartości Symbol Rate na poziomie 100, ale to oczywiście nie jedyna różnica. Zwiększona funkcjonalność kosztuje 21 Euro, ale ponieważ program ma status *shareware*, można go bezpłatnie wypróbować. Dzięki tworzonemu raportom, w każdej chwili można wrócić do analizy wcześniej wykonanych skanowań.



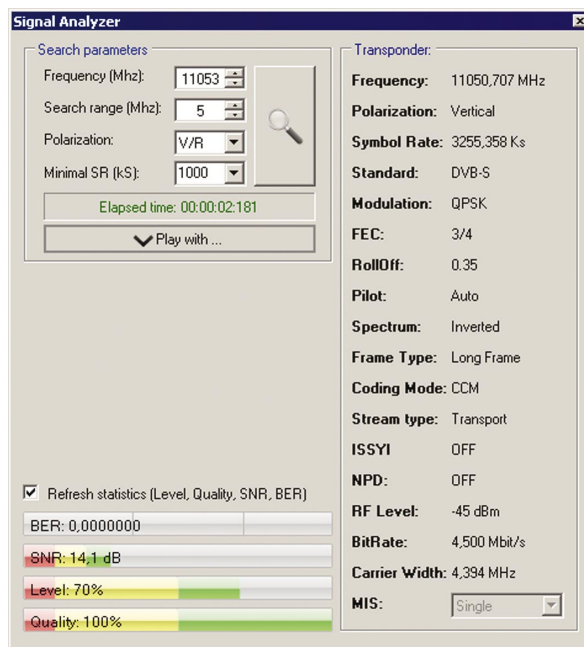
Okno wyników wersji Pro nie różni się w zasadzie zawartością od raportu wersji darmowej, z tym jednak, że poszczególne rekordy dodawane są na bieżąco w trakcie skanowania, natomiast w wersji freeware raport tworzony jest po zakończeniu operacji.



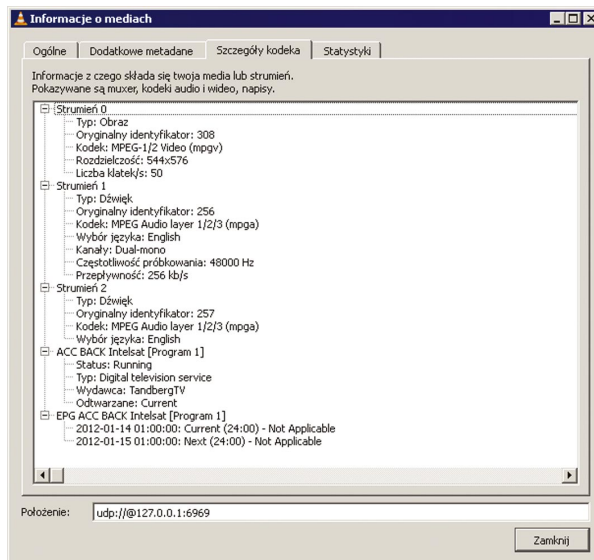
RF Scan dla satelity Intelsat 904 wykonany przez EBS Pro w wersji 5.0.1.5. Wykres praktycznie nie różni się od wykresu stworzonego przez program CrazyScan.

Easy BlindScan (zarówno darmowy jak i *shareware*) umożliwiają podgląd znalezionych przekazów za pomocą zewnętrznego odtwarzacza. Może nim być na przykład darmowy VLC (VideoLAN Media Player), ale nie tylko, z pozytywnym skutkiem sprawdziłem też między innymi Classic Media Playera. Po skonfigurowaniu playera VLC (można dokonać konfiguracji automatycznej z poziomu Easy BlindScan'a) i kliknięciu na znaleziony przekaz, pojawia się odbiór. Podgląd przekazów SCPC startuje od razu, natomiast jeśli mamy do czynienia z multipleksem, serwis do podglądania (lub odsłuchania, bo dotyczy to też stacji radiowych) trzeba wybrać z listy. Wybór w VLC trochę utrudnia brak oznaczenia programów kodowanych, z kolei Media Player Classis identyfikuje tylko serwisy niekodowane. Można przełączać się między ścieżkami audio (jeśli jest ich więcej), a także między kanałami (lewy, prawy, mono, stereo).

W funkcję BlindScan wyposażono PROGDVB, jeden z najstarszych programów do obsługi tunerów – kart DVB-S. Jej implementacja w takim programie, ułatwia przeglądanie efektów skanowania. Sukcesywnie znalezione sygnały są od razu skanowane, a serwisy zapisywane na liście kanałów.



Signal Analyzer (jeden z modułów EBS Pro) umożliwia odczyt parametrów przekazu.



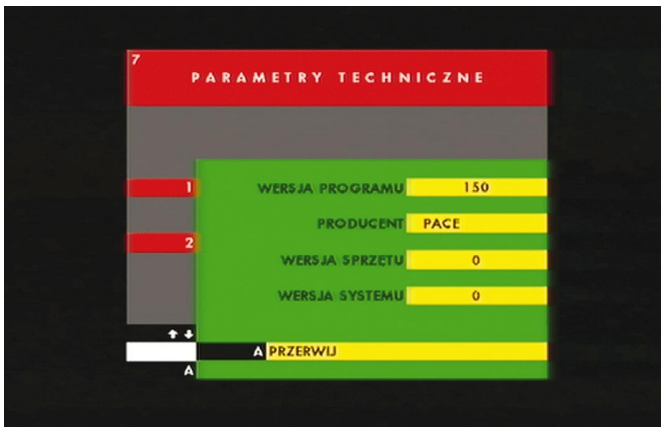
W zakładce Informacje o mediach odtwarzacza VLC można sprawdzić parametry odbieranych strumieni: PID,y (są oznaczone jako Oryginalny Identyfikator), kodek, rozdzielczość, w przypadku ścieżek audio częstotliwość próbkowania itd.

Nie trzeba się więc posiłkować zewnętrznym programem. Mimo to niezbyt chętnie korzystam z ProgDVB, program jest wolny, „ocięzają” i z opóźnieniem reaguje na polecenia. Ale być może to tylko moje, subiektywne wrażenia, inni użytkownicy mogą być zadowoleni. ProgDVB występuje w dwóch wersjach, darmowej o ograniczonych możliwościach (nie ma na przykład możliwości nagrywania) i profesjonalnej, płatnej (*shareware*) z możliwością bezpłatnego wypróbowania. Obydwie wspierają „skanowanie w ciemno”.

Dokończenie na str. 13

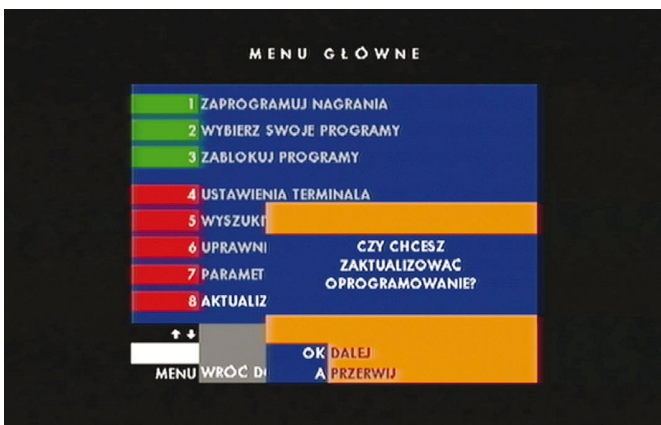
# Internetowe serwisy Cyfry+ w dekodernach Pace PVR

Od 3 lutego abonenci **CYFRY+** wyposażeni w dekodery **PACE PVR** mogą korzystać z internetowych serwisów radiowych **MOJE POLSKIE RADIO** i **TUBA.FM**, oraz przeglądać swoje konto w **ICA** (Internetowym Centrum Abonentów), na ekranie telewizora. Aby było to możliwe, trzeba zaktualizować oprogramowanie dekodera, choć nie powinno być z tym problemów, bo dekodery przy starcie sprawdzają dostępność nowej wersji oprogramowania i jeśli taką znajdą, na ekranie pojawia się stosowny komunikat. Jest zatem mało prawdopodobne, żeby regularnie użytkowany dekodery miał starszą wersję systemu. Ale jeśli chcemy się przekonać, czy jest on gotowy do obsługi nowych możliwości, w Menu / Parametry Techniczne / Wersja Oprogramowania można sprawdzić co „siedzi w środku”.



Wersja systemu wyposażona w obsługę serwisów ICA, MOJE POLSKIE RADIO i TUBA.FM.

Jeśli jednak aktualizacja okaże się potrzebna, można tego dokonać w Menu / Aktualizacja Oprogramowania Dekodera.

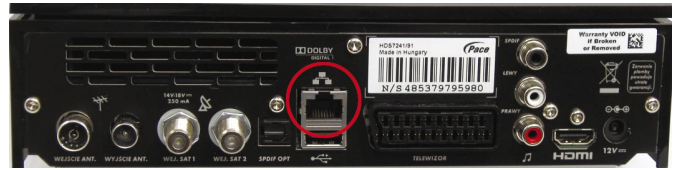


Menu aktualizacji systemu odbiornika

Aktualizacja do widocznej na ilustracji wersji systemu trwała około 10 minut (od zainicjowania, do pojawienia się obrazu). Po restarcie skanowanie pasma i gotowe. W „nowym” menu nie ma żadnej opcji konfiguracji połączenia sieciowego. Nie można odczytać adresu MAC, nie ma możliwości wyłączenia DHCP, a adres IP widoczny jest dopiero na ekranie głównym menu serwisów internetowych (w dolnym lewym rogu). Po prostu menu sieciowe nie istnieje. Pełna automatyka, ale przydałoby się jednak jakieś menu z diagnostyką sieci.

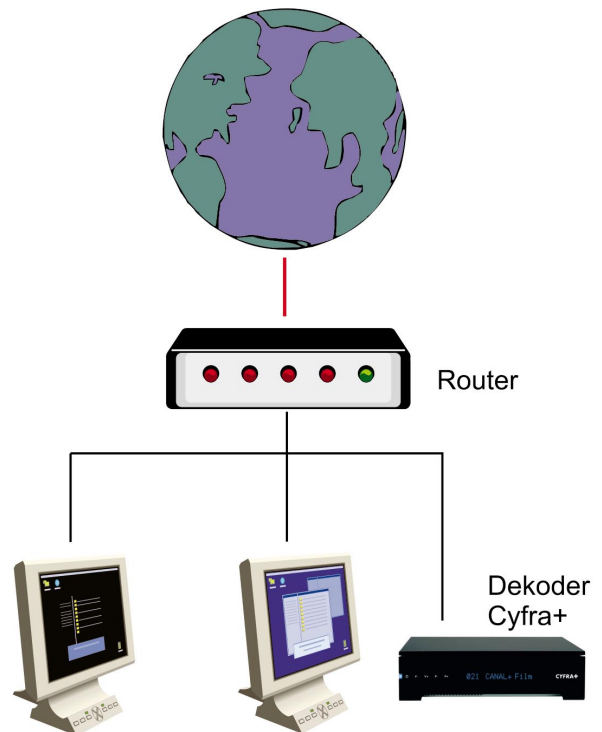
Oczywiście, aby skorzystać z nowych możliwości dekodery muszą być połączone z Internetem. Najprościej dokonać tego poprzez podłączenie dekodera do routera, tworzącego domową sieć. To rozwiązanie optymalne, łatwe

w konfiguracji i z reguły nie stwarzające żadnych problemów, nawet mniej zaawansowanym użytkownikom. Przy włączonym serwerze DHCP, przydzielenie adresu IP następuje automatycznie i użytkownik nie musi niczego więcej konfigurować.



Do połączenia dekodera z routerem służy port ETHERNET (gniazdo RJ-45) na tylnym panelu.

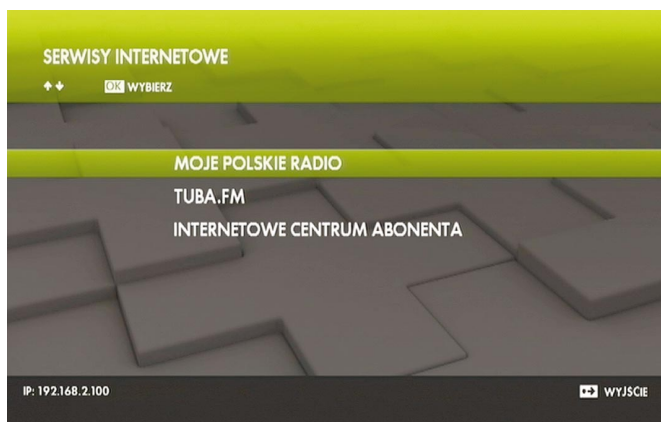
Czasem (dotyczy to przede wszystkim niektórych kablówek i operatorów bezprzewodowych), ilość adresów IP ograniczona jest do jednego (co nie jest jeszcze niczym niezwykłym), ale jednocześnie utrudnione, lub wręcz niemożliwe jest korzystanie z routera. Oczywiście chodzi wówczas o pieniądze, czyli opłatę za każdy dodatkowy adres IP. Na szczęście takie praktyki spotyka się coraz rzadziej. Ale jeśli taka sytuacja ma miejsce, można spróbować zastosować router z klonowaniem adresu MAC, a jeśli to nie pomoże (wiele zależy od metody uwierzytelnienia użytkownika), trzeba wystąpić do operatora o dodatkowy adres IP dla naszego dekodera. Niektóre modemy kablowe mają dwa wyjścia Ethernet, wtedy po przyznaniu drugiego adresu IP, nie trzeba dodatkowych urządzeń. W przypadku jednego wyjścia konieczny może się okazać switch.



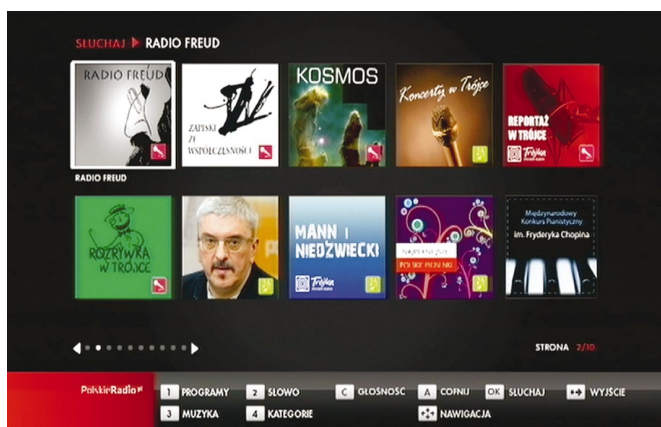
Schemat instalacji sieciowej z wykorzystaniem routera.

Ale co zrobić, jeśli jedynym dostępnym w danej okolicy źródłem Internetu, jest sieć GSM, czyli mamy do dyspozycji tylko Internet komórkowy? Na to także jest rada. Modem USB z kartą GSM można podłączyć do routera obsługującego takie modemy. Nie są to już dzisiaj urządzenia drogie, router z portem USB kosztują około 100 – 120 zł. Jednorazowa konfiguracja i dostęp dekodera do Internetu mamy zapewniony.

Dekoder podłączony, sieć działa bez zarzutu, można przystąpić do korzystania z nowych funkcji internetowych. W tym celu na pilocie zdalnego sterowania należy nacisnąć klawisz SERW.



Menu główne serwisów internetowych. Dwa pierwsze widoczne na ekranie serwisy to internetowe radio.



Ekran serwisu Moje Polskie Radio

MOJE POLSKIE RADIO zawiera niemal 100 kanałów tematycznych i nie są to tylko kanały muzyczne, ale jest także spora grupa (36) kanałów w kategorii Słowo. Są też do dyspozycji cztery programy Polskiego Radia: Jedynkę, Dwójkę, Trójkę i Czwórkę. Przez wiele lat w ofercie Cyfry+ dostępne były pakiety tematycznych stacji radiowych, jednak dystrybucja satelitarna okazała się zbyt drogą i przy właściwym dla tego rodzaju usług zainteresowaniu, nie było sensu kontynuacji takiego sposobu dystrybucji. Z pomocą przyszedł Internet i integracja obsługi internetowych serwisów przez dekodery platformy. Z punktu widzenia użytkownika w zasadzie niewiele się zmienia (pomijam konieczność posiadania łącza internetowego i wykonania odpowiedniej instalacji, bo dzisiaj nie jest to już nic nadzwyczajnego), jeśli nie liczyć bogatszej oferty i mimo wszystko niższej ceny. A zwolnione po satelitarnym przekazie miejsce można było przeznaczyć na poprawę jakości retransmitowanych programów (ewentualnie uruchomienie nowych).

Konfiguracja usługi nie pozwala na obserwację na wyświetlaczu nazwy serwisu, ani nawet na minimalną nawigację (wyświetlacz pokazuje napis 547 Serwisy internetowe). Można tego dokonać jedynie na ekranie. Trochę szkoda, bo mimo iż odtwarzaniu muzyki towarzyszą informacje (okładki płyt, tytuły, wykonawcy), to jednak radia można by słuchać bez włączania pobierającego sporo prądu, często wielkiego ekranu.

Nie ma opcji pozwalającej podglądać parametry odtwarzanych strumieni. Zapewne wszystkich abonentów to nie zainteresuje, ale byłby to miły dodatek dla tych, którzy zwracają na takie rzeczy uwagę. Przydałby się też wskaźnik czasu trwania nagrania.

Jeśli chodzi o kolejność stacji, to nasuwa się pomysł, aby przesunąć stacje Polskiego Radia (1-4) na początek listy. Można co prawda przechodzić z pierwszej od razu do ostatniej strony (klawisz „tył”), ale chyba lepiej byłoby, aby stacje te były jednak na początku.



Strona główna Tuby.FM

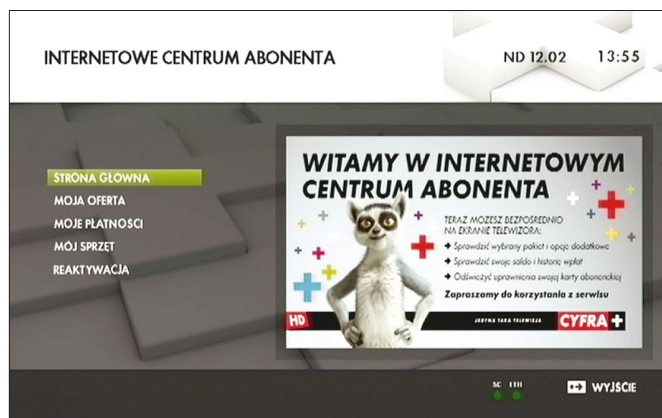
Internetowy charakter emisji pozwala na łatwiejszą personalizację. Realizuje to w pewnym sensie serwis radiowy TUBA.FM. Tutaj użytkownik ma więcej do powiedzenia czego chce słuchać, może się poruszać w kategoriach Najnowsze, Radia Tuby, Gatunki i Artyści. Wśród tradycyjnych stacji radiowych dostępnych z poziomu Tuby są między innymi Radio Złote Przeboje, TokFM, czy RoxyFM, są propozycje dla miłośników Jazzu (Radio Smooth Jazz), czy miłośników naszego wielkiego kompozytora (Chopin).

Czytelnicy, którzy nie mogą żyć bez tradycyjnego Internetu, mogą z serwisem Tuba.Fm zapoznać się na jego stronie internetowej <http://fm.tuba.pl/>.

Liczę, że kolejnym etapem rozwoju serwisów radiowych będzie pojawienie się serwisu otwartego, w którym użytkownik będzie mógł sam definiować swoje stacje radiowe.

Internetowe radio to rozrywka, ale wśród nowości jest serwis praktyczny – użytkowy. To ICA, czy dostęp do Internetowego Centrum Abonentów. Aby zacząć z niego korzystać nie trzeba wcześniej zakładać konta w ICA. Tak przynajmniej twierdzi przedstawiciel Cyfry+ z którym rozmawiałem na ten temat. Sam nie mogłem tego potwierdzić, bowiem konto w ICA już miałem założone wcześniej (nawiasem mówiąc jest to operacja, która zajmuje kilkadziesiąt sekund i polega na wpisaniu numeru PESEL, numeru abonenta adresu email i wymsłonięciu hasła).

Aby wejść na swoje konto za pomocą dekodera, nie trzeba wprowadzać żadnych danych. Dekoder wykorzystując dane karty abonamentowej w czytniku, sam loguje się do właściwego konta.

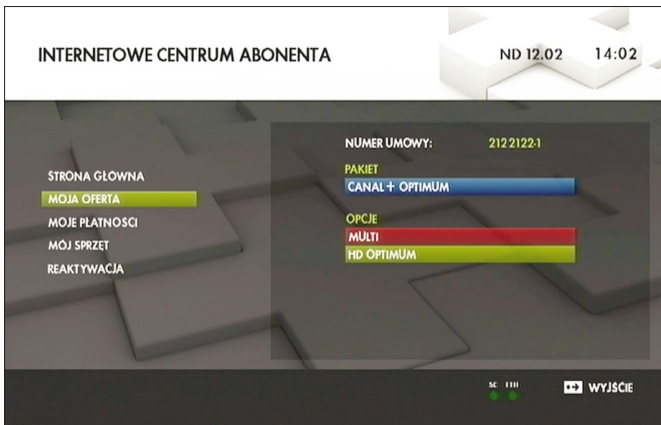


Menu główne Internetowego Centrum Abonentów na ekranie telewizora.

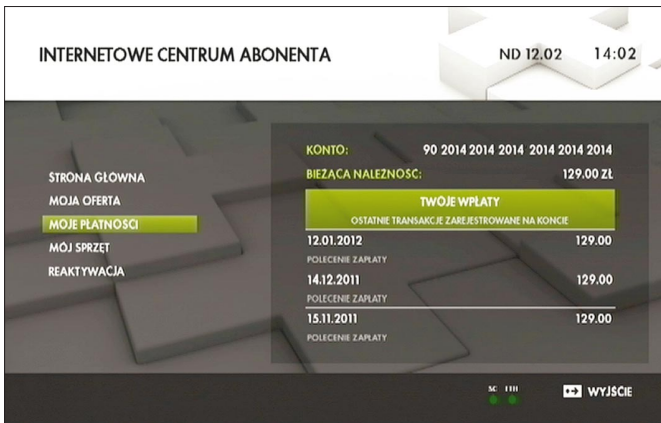
Jedną z bardziej praktycznych funkcji jest reaktywacja karty. Dotychczas można ją było wykonać dzwoniąc do Telefonicznego Centrum Abonentów, albo z poziomu ICA, ale za pomocą komputera, Od teraz reaktywacji można dokonać łatwo, bezpośrednio z poziomu dekodera.

Na razie nowa funkcjonalność otrzymali posiadacze dekoderek PACE PVR. Wkrótce się przekonamy, czy obejmie ona także posiadaczy Philipsów HD.

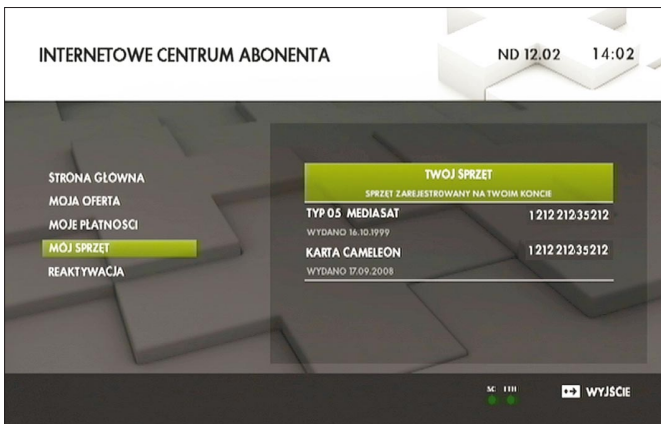
Zdzisław Marchewka  
Ilustracje autora



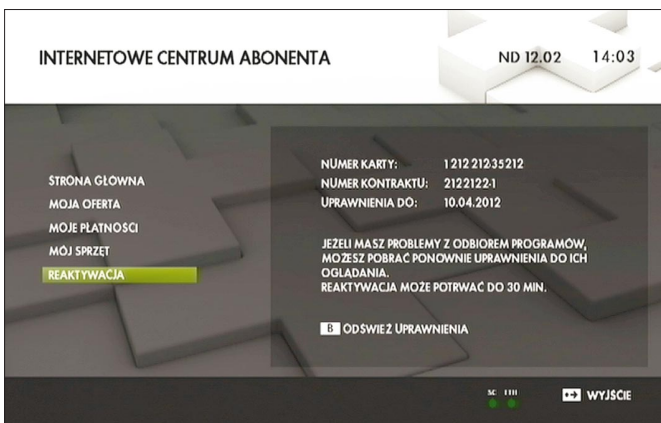
Prezentacja wykupionej oferty abonentowej.



Z poziomu dekodera można też sprawdzić swoje płatności...



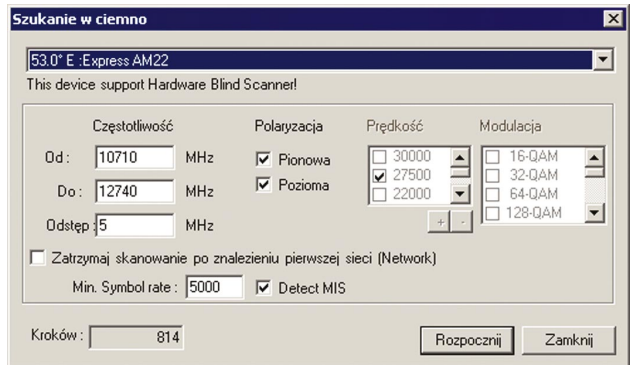
...oraz posiadany sprzęt.



Naciśnięcie kilku klawiszy pilota i reaktywacja gotowa.

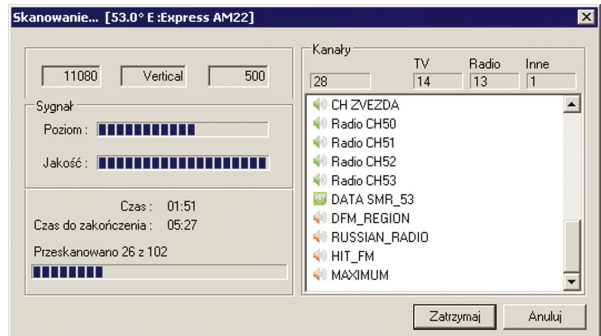
## TBS 6925 czyli odbiornik dla DX-era cz. III

Ciąg dalszy ze str. 10

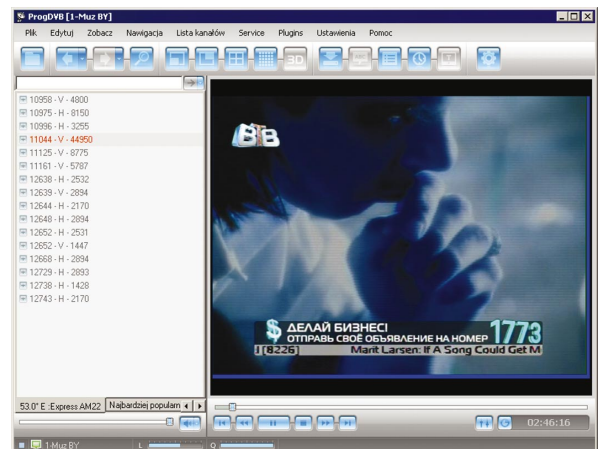


Okno konfiguracyjne „Szukania w ciemno” w programie ProgDVB.

Proces skanowania pełnego pasma w obydwóch polaryzacjach trwa długo. Ale można to robić etapami, definiując zakresy częstotliwości do przeszukiwania, co znacznie skraca czas. Można określić odcinki pasma według własnych kryteriów, uwzględnić tylko zakresy częstotliwości i polaryzacji obsługiwanych przez wybranego i nie tracić czasu na te, które na danej pozycji nie są używane. Serwisy wyszukane w poszczególnych odcinkach pasma będą po kolei dodawane do listy.



W oknie „Skanowania w ciemno” ProgDVB można obserwować postęp, pojawiają się sukcesywnie znalezione serwisy, widać jakość i poziom znalezionych sygnałów.



Po zakończonej operacji serwisy pojawiają się na liście kanałów (po lewej stronie, podział na transpondery) i od razu można je przeglądać.

Dziękuję firmie Recreo <http://recreo.info> z Katowic, za wypożyczenie odbiorników – kart DVB-S2.

Zdzisław Marchewka  
Ilustracje autora